
MAIN-FORTE MONTRÉAL



BILAN DES ACTIVITÉS
Du 1^{er} avril 2022
au 31 mars 2023

PRÉSENTÉ À
L'ASSEMBLÉE GÉNÉRALE
ANNUELLE DU
02 JUIN 2023

7381, rue Saint-Hubert, Montréal H2R 2N4 – (514) 593-6129
Numéro d'entreprise du Québec (NEQ) : 1142200964
Numéro d'enregistrement Revenu Canada : 12735 8257 RR0001

TABLE DES MATIÈRES

- 2. LE MOT DE LA PRÉSIDENTE, CLÉVIS CABRERA
- 3. MOT DE LA DIRECTRICE
- 4. INTRODUCTION
 - 4. Objectifs de l'organisme
- 5. RESSOURCES HUMAINES
 - 5. Directrice générale
 - 5. Adjointe à la direction
 - 6. Comptable externe
 - 6. Commise de bureau
 - 6. Formatrice
 - 7. Participants PAAS Action, non PAAS et stagiaires
 - 7. Bénévoles
- 8. TERRITOIRE DESSERVI
- 8. PRATIQUES CITOYENNES ET SOLIDAIRES
 - 8. Le recyclage
 - 8. Le fond d'urgence
 - 9. Un engagement pour les personnes vivants avec des limitations physiques
 - 9. Un organisme encré dans son environnement
- 10. FONCTIONNEMENT QUOTIDIEN
 - 10. Activités
 - 10. Autofinancement
 - 11. Mini-cantine
 - 11. Formation sur mesure
 - 11. Évaluation des participants
 - 11. Conseil des membres participants (CMP)
- 12. ACTIVITÉS PONCTUELLES
 - 12. Sorties de l'organisme
 - 12. Célébrations
- 13. VISIBILITÉ SUR INTERNET
 - 13. Communauté Facebook
 - 13. Référencement
- 13. SOURCES DE FINANCEMENT 2022-2023
- 14. CONSEIL D'ADMINISTRATION ET AGA
- 15. UN LOCAL TOUJOURS PLUS ACCESSIBLE
 - 15. Un ascenseur pour tous
 - 15. La pose d'époxy au sol
- 16. PARTENAIRES ET VIE ASSOCIATIVE
- 16. OBJECTIFS 2023-2024
- 17. EFFECTIFS AU 31 MARS 2023
- 18. ILLUSTRATIONS DE MOMENTS DE VIE
- 19. RÉSUMÉ DE NOTRE MISSION



LE MOT DE LA PRÉSIDENTE

« C'est un grand plaisir pour moi d'assumer la présidence de Main-forte. Il y a déjà plusieurs années que j'ai rejoint cette belle équipe attachante. Un organisme à but non lucratif avec un parcours atypique ayant une gestion participative.

Depuis 2020, nous parlons de société de résilience. Il est évident pour moi que l'équipe de Main-Forte est très résiliente car elle est composée de personnes handicapées physiques qui font des efforts au quotidien.

Avant 2020, louer leur petit espace de travail était une situation très inquiétante. Grâce à leur détermination à toute épreuve, la collaboration des membres du conseil d'administration et des partenaires ont fini par payer. Vous savez probablement qu'en 2020 Main-forte est enfin devenue propriétaire de son lieu de travail. Les rénovations ont été achevées en 2022.

Nous pouvons confirmer aujourd'hui qu'au-delà de l'aménagement physique du lieu, l'équipe a l'accessibilité universelle et la sécurité dans son milieu de travail. Nous sommes tous très fiers de dire que Main-forte permet aux personnes handicapées de participer pleinement à leur intégration dans un milieu en reproduisant le marché du travail. Bravo!

La persévérance de Renée Caron, directrice générale, et sa vision pour faire une différence dans la vie des personnes handicapées et pour garantir la pérennité de Main-forte, ont porté fruit. Quelle incroyable réalisation! Nous sommes toujours là 33 ans plus tard parce que chaque personne qui arrive à Main-forte souhaite bâtir un monde plus équitable, inclusif et résilient.

La responsabilité, la convivialité et la bonne humeur font partie intégrante des rencontres au Conseil. Je profite de l'occasion pour remercier les membres.

Merci aussi aux donateurs et aux bailleurs de fonds, nous sommes très reconnaissants de vous savoir à nos côtés. Nous continuerons à mener à bien notre mission.

Au nom du conseil d'administration,
Clévis Cabrera, présidente »

LE MOT DE DIRECTRICE

« Après 30 ans à côtoyer l'équipe de Main-forte jour après jour voici les quelques souvenirs qui me montent en tête.

Mon premier souvenir est celui d'avoir entendu à mon arrivée que ce projet ne survivrait pas aux années. Cette phrase relate tout le travail que toute l'équipe a fait pour faire de Main-forte ce que nous sommes aujourd'hui. Quand je suis arrivée, nous n'avions pas de financement récurrent, pas de fonds de roulement dans le compte et aujourd'hui nous sommes propriétaire d'un condo commercial. Nous sommes rassurés d'avoir réussi à adapter un local à nos besoins avec une rampe accessible, toilettes adaptées, ascenseurs, porte de garage pour le chargement et déchargement des camions, bureau privé et un sous-sol qui nous permet d'avoir beaucoup d'espace de rangement.

Avec les années, les besoins des participants ont changé : nous avons adapté des horaires de participation selon les capacités et disponibilités de chacun, organisé des sorties, des fêtes et nous travaillons encore pour rendre le quotidien de plus en plus agréable.

Comme nous reproduisons le marché du travail d'une entreprise d'assemblage, nous avons au cours des ans vécu des hauts et des bas. Au début, nous avions un contrat ou nous faisons le démêlage, le nettoyage et la remise en sac des écouteurs d'avion, nous avons aussi fait beaucoup de préparation

d'envois postaux, ce n'est plus vraiment à la mode maintenant. Avec les nouvelles politiques avec le plastique à usage unique, nous aurons surement un nouveau défi pour l'avenir considérant que la moitié de notre production est l'ensachage et la mise en boîte d'ustensiles en plastique.

Au quotidien, nous avons amélioré le contrôle de la qualité de nos services, mis en place des règles strictes d'hygiène, implanté des outils pour assurer la pérennité de l'organisme, l'installation d'un tableau des tâches quotidienne, OneDrive et Outlook, d'être à l'écoute des participants pour mieux les servir et bien répondre à leurs besoins.

Main-forte m'a apporté liberté et m'a permis de suivre plusieurs formations afin de devenir meilleur en gestion, en communication et en organisation. J'ai travaillé beaucoup au cours de toutes ses années qui ne sont pas encore terminées et je dis toujours, quand le travail a un sens, la vie est plus facile.

Merci à tous ceux qui sont passés et qui restent à Main-forte vous m'avez tous apporté un plus dans ma vie, merci.

Renée Caron,
Directrice générale. »



Renée Caron

INTRODUCTION

Main-forte Montréal est un organisme à but non lucratif reconnu et enraciné dans la communauté depuis 1989.

Sa mission est de permettre à des personnes adultes, ayant des limitations physiques et éloignées du marché du travail, d'avoir une activité de jour reproduisant le marché du travail, de sortir de l'isolement, de se valoriser de s'engager dans leur milieu tout en participant à l'effort collectif sociétal.

Main-forte adapte les tâches aux capacités de l'individu, sans objectif de productivité et compétitivité et ses participants sont majoritaires au conseil d'administration.

Nos valeurs sont l'entraide, l'écoute, la tolérance et la satisfaction du client. Notre devise est: « Seul on va plus vite, ensemble on va plus loin ».

OBJECTIFS

- Faire participer ses membres à une activité de jour reproduisant le marché du travail, dans un cadre 100% adapté et non compétitif afin de diminuer l'impact des problèmes qui compromettent l'équilibre, l'épanouissement et l'autonomie.
- Favoriser l'intégration ou la réintégration sociale et professionnelle des membres.
- Offrir de la formation sur mesure afin de rendre ses membres plus responsables, plus autonomes et plus aptes à contribuer à leur santé physique et mentale.
- Augmenter l'estime de soi des membres, donner un répit aux aidants naturels comme à ceux qui sont aidés, favorisant ainsi le recouvrement du bien-être des personnes.
- Favoriser la pratique citoyenne, la participation à des activités de prévention, de promotion ou de loisir et contribuer ainsi à l'inclusion dans les communautés.
- Diriger les membres et leurs aidants naturels aux bonnes ressources et encourager le partage de connaissances au sujet des services offerts aux personnes ayant un handicap.



Serge Avedikian et Youssef Jelloul



Patrice Derochers et Joseph Mbula-Mukuna

RESSOURCES HUMAINES

DIRECTRICE GÉNÉRALE

Depuis 30 ans, Renée Caron assure la saine gestion de Main-forte Montréal, encadre le personnel, les participants, les stagiaires et les bénévoles.

Liste des actions accomplies :

- Représentation dans la communauté auprès des bailleurs de fonds, organismes et entreprises partenaires.
- Formation continue donnée aux participants sur l'importance d'une saine communication.
- Suivi auprès des bailleurs de fonds, prospection, développement, maintien de la pérennité financière de l'organisme et des liens avec les fournisseurs.
- Maintien de l'harmonie entre les participants.
- Maintenance du local et démarches nombreuses et diverses liées à ce dernier (notamment les travaux d'aménagement dans une optique d'amélioration continue de l'accessibilité).
- Participation à de nombreuses rencontres (DéPhy Montréal, CIUSSS, Concertation Montréal, RIOCM...).
- Gestion du processus d'embauche de Marie Zanoune, adjointe à la direction et suivi de sa formation.
- Suivi quelques formations : l'utilisation et l'implantation de One drive, mise à niveau de Outlook, afin d'assurer la pérennité de l'organisme.

ADJOINTE À LA DIRECTION

Recrutée en avril 2022, Marie Zanoune a succédé à Bertrand Rougeron. Elle assiste la directrice générale dans l'administration de l'organisme et, sous son autorité, est responsable de la communication, de l'administratif et, depuis décembre, de la comptabilité.

Liste des actions accomplies:

- Interventions pour assurer la bonne marche et l'harmonie au sein de l'organisme.
- Supervision des stagiaires et des travailleurs compensatoires dans le cadre de l'entente avec le YMCA.
- Gestion du site internet, du référencement, ainsi que des différentes pages, plateformes et logiciels utilisés par l'organisme.
- Gestion des demandes de financement, auprès des fondations, compagnies, donateurs individuels et élus (support à l'action bénévole) et, préparation des dossiers de candidature aux différents concours du réseau.
- Suivi de plusieurs formations : rédaction d'une demande de subvention, les règlements généraux : un outil démocratique, l'évaluation, un outil pour renforcer l'autonomie, rôles et responsabilités du CA (RIOCM), le rapport d'activités plus qu'une formalité, gestion participative dans les groupes communautaires (CFP), cadre normatif du PSOC (Service régional des activités communautaires du CIUSSS), approche interculturelle handicap immigration (Association multiethnique pour l'intégration des personnes handicapées), le fonctionnement de l'aide sociale (OPDSRM), utiliser OneDrive entreprise efficacement et maîtrisez votre temps et vos courriels avec Outlook (Qualitemps).

COMPTABLE EXTERNE

Marie Dupuis faisait les entrées mensuelles avec le logiciel comptable *SAGE* tout en assurant la gestion et le suivi des documents nécessaires à la firme comptable qui produit les états financiers annuels. Depuis décembre, Marie Zanoune a repris cette fonction.

COMMISE DU BUREAU

L'adjointe à la direction supervise la commise de bureau. Elle vérifie son travail et répond à ses questions.

Elle soutient la direction au niveau administratif et de la tenue des livres :

- Tâches de bureau diverses (copies, prise d'appels, entrée de données, fermeture, etc.).
- Paiement des comptes fournisseurs et encaissement des comptes clients.
- Saisie de la paye.
- Enregistrer les entrées de fonds et effectuer les dépôts bancaires.

FORMATRICES

Lors des réunions d'équipe mensuelles, des points et des retours réguliers ont été faits sur les notions d'écoute empathique, de gestion de la colère, de communication et de résolution de conflit auprès des participants.

Nous faisons aussi appel à des formateurs extérieurs durant l'année selon les besoins.

Jusqu'au mois de septembre 2022, une formatrice de *Transitio coaching* a apporté ses compétences en développement personnel. Les sujets abordés ont été : la communication bienveillante, la gestion du stress ou encore la prévention du harcèlement. Cela témoigne de notre volonté constante d'éducation populaire et de transformation sociale.



Renée Caron, Directrice générale



Marie Zanoune, Adjointe à la direction



Carolle Loyer, Commise du bureau

PARTICIPANTS

En 2022-2023, Main-forte Montréal a accueilli 28 personnes ayant un handicap physique: 11 femmes et 17 hommes de 21 à 68 ans.

Types de handicap: traumatisme crânien, accident vasculaire cérébral, spina-bifida, paralysie cérébrale, maladies dégénératives. Certains ont aussi des limitations associées comme une déficience intellectuelle légère, de la surdité, des troubles du spectre de l'autisme ou de santé mentale.

Fréquentation

- Périodes d'ouverture à la communauté: du lundi au vendredi de 7h à 17h.
- Horaires d'activité (assemblage et emballage): du lundi au jeudi de 8h à 16h, le vendredi de 8h à 15h.
- Pour l'année 2022-2023, nous avons offert 17825 heures d'activités de jour reproduisant le marché du travail.
- Le taux de participation :
 - ✓ 7 % participent à raison de 5 jours par semaine.
 - ✓ 7 % participent à raison de 4 jours par semaine.
 - ✓ 64 % participent à raison de 3 jours par semaine.
 - ✓ 21 % participent à raison de 1 ou 2 jours par semaine.

BÉNÉVOLES

Cette année, en collaboration avec le programme de travaux compensatoires, nous avons bénéficié de 600 heures de collaboration avec le YMCA. Il faut ajouter les heures de bénévolat au CA et les heures d'aide aux activités pour un total de 1730 heures.

Cela représente 2330 heures pour l'exercice 2022-2023.



Rébecca Paré, participante



Adem Aït-Driss, Danny Lafond, Jean-François Drolet, participants

TERRITOIRE DESSERVI

Le territoire desservi dépend du transport adapté. Si le service est offert, nous pouvons accueillir la personne. Actuellement, nous accueillons des résidents de l'île de Montréal, de Laval, de Terrebonne et de la Rive-Sud.

PRATIQUE CITOYENNES ET SOLIDAIRES

LE RECYCLAGE

À la demande des participants durant les CMP, l'accent a été mis sur les bonnes pratiques de recyclage tout au long de l'année, à l'organisme comme à la maison. Nous nous sommes appuyés sur les conseils de *Tricentris* pour délivrer les bonnes informations.

Depuis ces moments de sensibilisation, les participants s'occupent eux même du pliage des cartons générés par nos activités. Ils veillent à les emballer correctement pour faciliter le travail du personnel de collecte.

Comme nous générons beaucoup de cartons, nous tentons de réduire notre empreintes en démarchant des partenaires intéressés à récupérer les cartons pour leur donner une nouvelle vie.

Recommandations :

- Continuer faire des rappels réguliers sur les bonnes pratiques de tri.
- Continuer la recherche de partenaires intéressés à récupérer de grandes quantités de carton.
- Continuer à développer l'autonomie des participants face à la question du tri des déchets.



Will Touma en train de préparer les cartons pour la collecte du mardi.

FONDS D'URGENCE

Le CA a voté pour la mise en place d'un fonds d'urgence pour les participants. Ce fonds a pour but de venir en aide de façon exceptionnelle, quand ils rencontrent des difficultés liées à leur limitation. Grâce à ce fonds, nous avons pu acheter cette année, 2 pantalons de rechange (pour les urgences), des couches pour adultes et une canne équipée de crampons pour l'hiver.

UN ENGAGEMENT POUR LES PERSONNES VIVANT AVEC DES LIMITATIONS PHYSIQUES

Main-Forte Montréal élargit son implication auprès des personnes vivant avec des limitations. Chaque année, l'organisme collabore avec plusieurs ressources œuvrant pour les personnes en situation de handicap (voir *Nos partenaires*, p.14). Avec eux, nous aidons nos participants à affronter les enjeux du quotidien, quel que soit l'enjeu ou le sujet.

Ainsi cette année, nous nous sommes rendues avec plusieurs participants à la journée dédiée à la vie sexuelle des personnes handicapées, soulignant la question de l'assistance sexuelle, organisée par le RAPLIQ à l'occasion de la Journée internationale des personnes handicapées. De plus, la directrice a assisté à la soirée de Saint-Valentin du RAPLIQ intitulée: «Feriez-vous l'amour avec une personne handicapée?». Participer à ces événements sont l'occasion, durant les CMP, de faire un retour à tous les participants afin d'ouvrir les débats et de les tenir informés de leurs droits. Nous avons également assisté à des rencontres sur l'accessibilité universelle, organisées par la ville de Montréal.

Dans cette logique, nous avons organisé une rencontre avec le personnel du service du transport adapté de la STM. Ils sont venus dans nos locaux afin d'informer les participants des évolutions et du fonctionnement du service. Nous avons également fait appel à L'ACEF du nord afin d'apporter à nos participants une éducation à la consommation. L'ACEF est venu animer un atelier sur l'épicerie santé.

De plus, si nos participants rencontrent des problèmes de gestion ou d'administration d'ordre personnel, nous les encourageons à venir en parler à la direction afin de les aider et/ou de les orienter vers les ressources adéquates.

UN ORGANISME ANCRÉ DANS SON ENVIRONNEMENT

Comme les années précédentes, nous faisons attention à l'accessibilité de notre environnement direct. Souvent averti par nos participants des obstacles qu'ils rencontrent dans leurs déplacements, l'organisme se veut être un observateur de l'accessibilité universelle. Nous signalons à la mairie de l'arrondissement ou au 311 dès que nous constatons des bâtiments ou des espaces publics non adaptés aux déplacements des personnes vivant avec des limitations.

Par exemple, durant l'hiver, une participante se déplaçant avec une canne est tombée sur le trottoir, trébuchant dans un trou laissé par les employés de la ville après avoir déraciné des arbres. Le 311 a immédiatement été prévenu et une intervention des services spécialisés de l'arrondissement a eu lieu rapidement pour reboucher l'ensemble des trous laissés tout au long du trottoir.

Le siège social de l'organisme se trouvant dans l'arrondissement de Villeray à Montréal, nous nous sommes rapprochés du CDC Villeray, nous participons régulièrement à des réunions du comité des lève-tôt organisées par la corporation afin de consolider les liens, la solidarité et la concertation entre Main-Forte et les organismes du quartier.

Recommandations 2023-2024 :

- Continuer à enraciner Main-Forte dans son environnement.

FONCTIONNEMENT QUOTIDIEN

ACTIVITÉS

- Reproduction du marché du travail.
- Gestion de la mini-cantine (achats et service).
- Réunions du conseil des membres participants et du conseil d'administration.
- Formation sur mesure selon les besoins.
- Expliquer et encourager les pratiques citoyennes, démocratiques et sanitaires.
- Évaluation des participants.
- Offre de stages à des étudiants d'écoles spécialisées, offrant un programme adapté aux cheminement particulier, en éducation spécialisée (CÉGEP) et de journées d'essai à des personnes n'ayant pas accès au marché du travail.



Roch de Repentigny et Michel Gingras préparant la quincaille

Résultat :

- 28 participants ont bénéficié des activités offertes par l'organisme.

Recommandations 2023-2024 :

- Poursuivre les activités de jour reproduisant le marché du travail en diversifiant les tâches et les contrats.
- Offrir des postes reproduisant le marché du travail, notamment aux personnes admissibles au Programme d'aide et d'accompagnement social (PAAS) Action d'Emploi-Québec.



Vue de l'atelier

AUTOFINANCEMENT

Cette année, nous avons obtenu des contrats de sous-traitance avec les clients suivants:

Polar Pak	Martin Vincent	Bateau bateau	Amalgame
Métriplus	Bélanger Laminé	Mouvement national des Québécoises et Québécois	

Recommandations 2023-2024 :

Continuer à répondre aux besoins de nos clients en offrant une qualité de service optimale.

MINI-CANTINE

La mini-cantine propose gratuitement et en auto-gestion du café, du thé, du lait à la pause du matin et au besoin pour le repas du midi.

Elle offre la possibilité aux participants de déjeuner en arrivant, en fournissant café, thé, confiture, beurre d'arachide et les équipements nécessaires pour les rôties.

FORMATION SUR MESURE

Nous avons répondu aux préoccupations et aux besoins des participants sur les sujets suivants :

- Communication et écoute: « 3R » (reformulation, reflet de sentiment et renforcement positif), résolution de conflit, «cerveau dans la main» (gestion de la colère), communication empathique et accords tolérables.
- Santé: enseignement régulier sur les bonnes pratiques sanitaires. Sensibilisation sur l'importance d'une saine alimentation.
- Épicerie Santé : formation donnée par l'Association coopérative d'économie familiale (ACEF) du Nord.

ÉVALUATION DES PARTICIPANTS

La mesure PAAS Action demande de faire une évaluation régulière des participants. Le comité exécutif (CE) voit à la bonne marche de Main-forte Montréal en faisant des mises au point mensuelles avec les participants et en informe ensuite le CMP. Un suivi au cas par cas est fait par la directrice et l'adjointe auprès des participants.

CONSEIL DES MEMBRES PARTICIPANTS (CMP)

Le CMP est formé de l'ensemble des participants qui ont été acceptés après 6 mois de participation et qui répondent aux critères édictés par les règlements généraux de la corporation.

Les réunions du CMP ont pour but de **discuter du quotidien, de trouver des solutions, d'informer tous les membres des nouveautés et des décisions du conseil d'administration**. Nous avons eu 6 rencontres en 2022-2023.

Sujets traités par le CMP cette année :

- Recrutement et accueil des nouveaux participants et stagiaires.
- Échanges sur les notions apprises lors des différentes formations.
- Information sur les modalités et critères de participation de la mesure PAAS Action.
- Discussions concernant conjoncture et les perspectives pour Main-forte Montréal;
- Échanges sur nos « bons coups ».
- Importance de répondre aux exigences de la production, notamment au niveau de l'hygiène et de la rigueur au travail (auto-vérification pour plus de qualité, ergonomie afin d'éviter les blessures, etc.)
- Mise en garde quant aux escroqueries sur internet.
- Explication du fonctionnement de la page *Facebook* de Main-forte et des moyens pour la promouvoir.
- Rappels sur la saine communication.
- Distribution des tâches.
- Organisation de la fête de Noël.
- Proposition d'aide à l'adhésion à OPUS à l'année pour les participants intéressés.
- Partage des connaissances sur les ressources pour les personnes en situation handicap.

ACTIVITÉS PONCTUELLES

SORTIES DE L'ORGANISME

La fin des mesures sanitaires nous a permis de faire des sorties ponctuelles aux restaurants, conjointement avec l'organisme Amalgame Montréal. Ainsi en juillet nous avons célébré le départ de l'adjoint à la direction Bertrand Rougeron, en décembre nous avons partagé un repas de Noël et en mars, la directrice Renée Caron était à l'honneur à l'occasion de ses 30 ans de carrière au sein de Main-Forte.



Sortie au restaurant Crescendo, juillet 2022, départ de Bertrand Rougeron



Sortie au restaurant Nickels, décembre 2022, Noël



Sortie au restaurant Crescendo, mars 2023, 30 ans de carrière de Renée Caron

CÉLÉBRATION DES FÊTES ET DE L'HALLOWEEN

Tous les deux mois, sur le temps du lunch, c'est l'occasion de souligner les anniversaires des participants. Que ce soit autour d'un gâteau, d'une pizza ou d'une dégustation de produits régionaux et internationaux, ces moments permettent de fédérer les membres de l'organisme, d'accroître la cohésion de groupe et d'offrir une activité sociale différente. C'est dans cet esprit qu'un concours de déguisement a eu lieu en octobre à l'occasion d'Halloween.



Yannick Desjardins, Roch de Repentigny et Rebecca Paré déguisés pour Halloween

VISIBILITÉ SUR INTERNET

COMMUNAUTÉ FACEBOOK

Pour augmenter notre visibilité auprès des familles, des parents et de la communauté, nous maintenons notre volonté d'offrir un contenu riche et varié. Les publications visent à souligner les «bons coups» des participants, les innovations en faveur des personnes à mobilité réduite, à faire un suivi des activités de production, à partager les informations de notre réseau, etc. **Au 31 mars 2023, nous avons presque 1 500 abonnés !**

Adresse de la page : <https://www.facebook.com/mainfortemontreal>

RÉFÉRENCEMENT

Dans une optique d'amélioration continue de notre référencement, nous continuons d'enrichir régulièrement notre site Internet, intégralement renouvelé en 2018 avec WordPress, ainsi que notre compte Google My Business (la grande majorité des internautes utilisant le moteur de recherche Google dans le monde).

Nous avons été reconnus comme organisme de bienfaisance par PayPal en octobre 2020: cela nous permet, entre autres avantages (dons Facebook perçus plus rapidement, aucun frais, etc.), de bénéficier d'une page de collecte PayPal Giving Fund.

SOURCES DE FINANCEMENT 2022-2023

Nos revenus proviennent des sources suivantes :

- Le Centre intégré universitaire de santé et de services sociaux (CIUSSS) via le Programme de soutien aux organismes communautaires (PSOC) et Emploi-Québec avec le PAAS Action.
- Commission municipale du Québec avec l'exemption des taxes municipales.
- Support à l'action bénévole et soutien de la Caisse Desjardins de Rosemont-La-Petite-Patrie (Fonds d'aide au développement du milieu). Grâce à ces financements non récurrents, nous avons pu mener à bien l'adaptation du nouveau local aux besoins de nos usagers.
- Campagnes de financement, participation à des concours et dons.
- Partenaires et revenus de sous-traitance.
- Intérêts et autres revenus.



c'est aussi ...

Un site web :
www.mainfortemontreal.org

Une page de collecte
Paypal Giving fund:
www.paypal.com/ca/fundraiser/charity/3449904

CONSEIL D'ADMINISTRATION ET AGA

Membres du conseil d'administration au 31 mars 2023:

- Clévis Cabrera, présidente
- Yannick Desjardins, vice-président (participant).
- Carolle Loyer, trésorière (participante).
- Carmen Ayllon, secrétaire (participante).
- Rebecca Paré, administratrice (participante).
- Roch de Repentigny, administrateur (participant).
- Céline Manoël, administratrice
- Marie-Laure Oula, administratrice
- France Garon, administratrice

Le conseil d'administration, indépendant du réseau public, est garant de la liberté de l'organisme à déterminer sa mission, ses approches, ses pratiques et ses orientations. Aucun représentant de bailleur de fonds ou employé de l'organisme n'y siège. Il s'est réuni 5 fois cette année.

Sujets traités cette année

- Suivi et échanges sur le quotidien à Main-forte Montréal. ;
- Présentation et acceptation des états financiers, suivi du budget 2022-2023 ;
- Résolutions concernant les programmes PAAS Action et PSOC (CIUSSS). ;
- Suivi auprès des employés et présentation du bilan de réseautage ;
- Présentation et suivi des ressources humaines, notamment les nouveaux participants ;
- Présentation des revenus et dépenses mensuelles et annuelles.

AGA

17 personnes étaient présentes à l'assemblée générale annuelle du 16 juin 2022, dont 64% de membres participants et/ou administrateurs.



Rebecca Paré, Yannick Desjardins, Roch de Repentigny et Carolle Loyer : les officiers du CA membres participants

UN LOCAL TOUJOURS PLUS ACCESSIBLE

UN ASCENSEUR POUR TOUS

Afin de faire du 7381 rue Saint-Hubert un lieu totalement exploité et tendant toujours plus vers l'accessibilité universelle, un ascenseur adapté aux participants à mobilité réduite a été installé.

Les travaux ont eu lieu à l'été et au 1^{er} septembre, l'ascenseur était fonctionnel pour tous les participants.

Ainsi le sous-sol est aujourd'hui exploité à son plein potentiel. Les casiers des participants ont été descendus ce qui a libéré de la place à l'étage, améliorant grandement la circulation.

De plus, l'accès au sous-sol a permis d'aménager une mini-cuisine afin que les participants souhaitant rester au calme durant la pause du midi puissent en profiter.



Mireille Breton essayant l'ascenseur pour la première fois

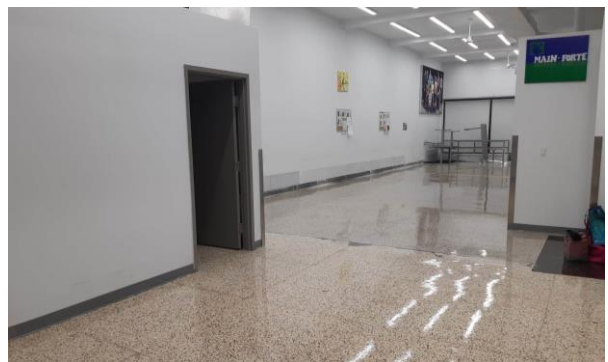
LA POSE D'ÉPOXY AU SOL

Dans un souci de santé de nos usagers, une couche d'époxy a été posée en décembre sur le plancher niveau rue.

Cela permet de combler toutes les aspérités présentes sur le sol facilitant le déplacement des fauteuils roulants et des marchettes.

Recommandations 2023-2024 :

- Continuer l'aménagement du sous-sol et de sa mini-cuisine, . Y envisager l'installation d'un point d'eau.
- Réfléchir à l'usage d'un générateur pour l'ascenseur en cas de panne de courant.



Vues du nouveau plancher recouvert d'époxy

PARTENAIRES ET VIE ASSOCIATIVE

- Caisse Desjardins de Rosemont-La-Petite-Patrie et Caisse d'économie solidaire.
- PME MTL Centre-Est et Ville de Montréal.
- Centres de réadaptation Lethbridge-Layton-Mackay et Lucie-Bruneau.
- Comité des Lève-tôt (CDC Villeray), Leadership Montréal, Concertation Montréal, Comité de l'accessibilité universelle et le Conseil d'économie sociale de l'Île Montréal (CESIM).
- Commission scolaire de Montréal (CSDM) pour accueillir les stagiaires de plusieurs écoles.
- L'Étape, le Centre de Réadaptation, d'Orientation et d'Intégration au Travail (AIM CROIT), Action main d'œuvre et Moelle épinière et Motricité Québec (MÉMO-QC).
- Regroupement intersectoriel des organismes communautaires de Montréal (RIOCM).
- Service de sécurité incendie de Montréal (SIM).
- Division des contacts clients et partenaires du transport adapté de la Société de transport de Montréal (STM).
- Défense des droits des personnes vulnérables avec DéPhy Montréal (anciennement le Regroupement des organismes de promotion du Montréal métropolitain), le RAPLIQ (Regroupement des activistes pour l'inclusion au Québec), l'Association multiethnique pour l'intégration des personnes handicapées (AMEIPH), le Centre Radisson, Centre Action, Centre Alpha et l'Association coopérative d'économie familiale (ACEF) du Nord.

OBJECTIFS 2023-2024



*Hommage à Marta Ochoa
Participante depuis 2016.
Toutes nos pensées vont à sa famille.*

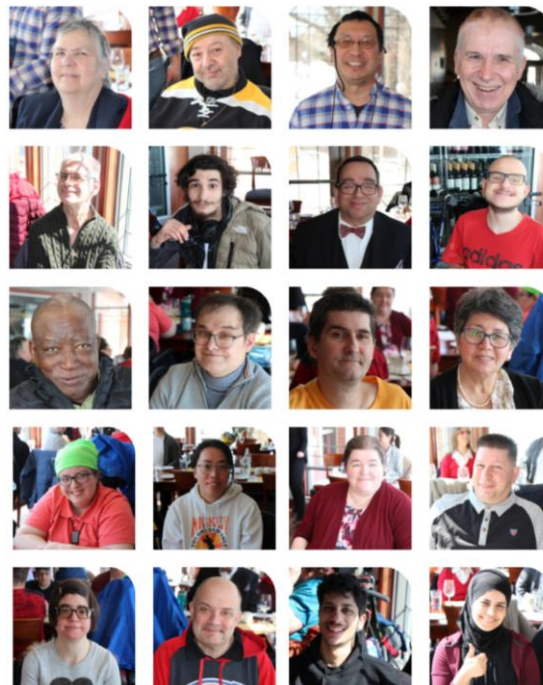
- Diversifier les possibilités d'apprentissage en diversifiant les partenaires commerciaux.
- Maintenir nos exigences en termes de qualité de service.
- Conserver nos sources de financement tout en les diversifiant.
- Continuer l'amélioration des locaux afin de se rapprocher toujours plus de l'accessibilité universelle et d'accroître encore le bien-être des personnes handicapées.
- Enrichir la vie associative et démocratique de l'organisme.
- Diversifier les activités proposées aux participants grâce au recrutement d'un.e nouvel.le employé.e.

EFFECTIFS DU 1 AVRIL 2022 AU 31 MARS 2023

1. Roch de Repentigny
2. Po Yee Chan
3. Daniel Ion
4. Adem Aït-Driss
5. Yvan Cabot
6. Cinzia Arduini
7. Mireille Breton
8. Yannick Desjardins
9. Rebecca Paré
10. Danny Lafond
11. Joseph Mbula-Mukuna
12. Serge Avedikian
13. Aicha Toumi

14. Carmen Ayllon
15. Will Touma
16. Julie Pommainville
17. Patrice Desrochers
18. Jean-François Drolet
19. Jérémy Charette
20. Laura Dena
21. Michel Gingras
22. Hoi Yuen Kwan

PARTICIPANTS AU 31 MARS 2023



EMPLOYÉES

1. Carolle Loyer
2. Renée Caron
3. Marie Zanoune

MEMBRES AFFILIÉES

1. Clévis Cabrera
2. France Garon
3. Céline Manoël
4. Marie-Laure Oula

PARTICIPANTS AYANT QUITTÉS AU COURS DE L'ANNÉE

1. Youssef Jelloul
2. Nathalie Dufresne
3. Saemah Haque
4. Youssef Baza

MOMENTS DE VIE



Cinzia Lucia-Arduini offrant un Cadeau de Noël à toute l'équipe



Visite amicale de Micheline Desautels



Discours de Carolle Loyer à l'occasion de la Journée internationale des femmes



Les participants réunis dans la cuisine pour déguster les chocolats de la Saint-Valentin



Yvan Cabot et Will Touma installant le sapin de Noël



Danny Lafond dans l'atelier



Une partie de l'équipe remerciant l'entreprise ADFAST pour son don de gel hydroalcoolique

Pour avoir accès aux activités de Main-forte Montréal, la personne doit avoir un handicap physique qui la limite dans son intégration socioprofessionnelle.

Comme notre structure organisationnelle vise l'autonomie, il est important que le participant soit lui-même autonome pour la production, ses besoins de base, qu'il ait un comportement décent en groupe et qu'il se valorise par l'intermédiaire du travail.

En tant qu'organisme à gestion participative, les participants de Main-Forte Montréal veillent à l'entretien ménager, à l'organisation des tâches quotidiennes, ainsi qu'à l'acceptation de nouveaux membres participants.

Pour arriver à faire toutes ces tâches, les membres reçoivent de la formation en gestion, en communication, en relations interpersonnelles au sein d'un groupe, etc. Le membre peut y participer aussi longtemps qu'il répond aux critères d'admission: il doit être autonome dans ses besoins de base et avoir des difficultés à intégrer le marché du travail.

Main-forte Montréal offre un service d'assemblage, d'emballage, d'ensachage; soit tout ce qui se fait assis à une table et qui est répétitif.

Après nous être assurés que la personne répond aux critères ci-dessus, celle-ci a accès aux activités qui reproduisent le marché du travail. Elle est alors mise à l'essai sur différentes tâches. Ensuite, nous prenons une entente avec elle au sujet de son implication, de son engagement et de son horaire.

La majorité des participants sont admissibles à la mesure PAAS Action d'Emploi-Québec, qui requiert un minimum de 20 heures par semaine d'activités à Main-forte Montréal. L'horaire est adapté aux besoins du participant. Si le participant n'est pas admissible à la mesure (car il ne peut pas effectuer le minimum d'heures exigées par exemple), il peut alors participer à titre de stagiaire. Nous avons aussi une entente avec plusieurs écoles, dont celles avec

programmes pour élèves aux besoins particuliers, afin d'intégrer des stagiaires.

À Main-forte Montréal, chaque personne occupe un poste où elle fait de l'assemblage, de l'emballage ou toute autre activité manuelle; selon ses capacités et son rythme. La particularité de l'organisme est d'adapter chacun des postes aux capacités de la personne. Nous avons des critères de participation et non de performance. Plusieurs personnes se voient confier des responsabilités comme préparer le café, faire les achats pour la mini-cantine, entrer les données de facturation, faire le ménage, sortir les poubelles, etc. Le conseil des membres participants se réunit une fois par mois, lors duquel nous discutons du quotidien et trouvons des solutions. Nous offrons aussi de la formation sur mesure, car nous cherchons à répondre aux besoins d'apprentissage des participants, pour la plupart vulnérables, en leur donnant des outils pour participer socialement, défendre leurs droits et améliorer leurs conditions de vie. **Main-forte Montréal favorise également la transformation sociale grâce à sa gestion participative: les participants sont majoritaires au conseil d'administration, responsabilisés et sensibilisés concrètement au processus démocratique.**

L'organisme encourage le partage des connaissances de réseau et la vie associative lors des rencontres du conseil des membres participants. De plus, il assiste les participants dans le référencement et le choix des bonnes ressources. Enfin, nous avons des liens privilégiés avec certaines écoles spécialisées, centres de réadaptation, services de main d'œuvre, organismes de loisir et de défense des droits des personnes handicapées.

